

ARTIKEL

**SISTEM INFORMASI SIMPAN PINJAM
PADA KOPERASI ULA MM**



Oleh:

BERRY ARVIAN

12.1.03.03.0270

Dibimbing oleh :

1. Rini Indriati,S.Kom., M.Kom.

2. Nisa Miftachurrohmah,S.Kom.,M.Si

**PROGRAM STUDI SISTEM INFORMASI
FAKULTAS TEKNIK
UNIVERSITAS NUSANTARA PGRI KEDIRI
TAHUN 2017**

SURAT PERNYATAAN ARTIKEL SKRIPSI TAHUN 2017

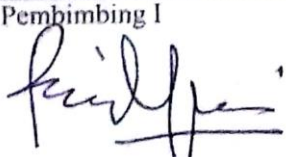


Yang bertanda tangan di bawah ini:

Nama Lengkap : BERRY ARVIAN
NPM : 12.1.03.03.0270
Telepon/HP : 082257273493
Alamat Surel (Email) : berry.arvian@gmail.com
Judul Artikel : Sistem Informasi Simpan Pinjam Pada Koperasi ULA
MM
Fakultas – Program Studi : Fakultas Teknik – Sistem Informasi
Nama Perguruan Tinggi : Universitas Nusantara PGRI Kediri
Alamat Perguruan Tinggi : Jl. KH Ahmad Dahlan No. 76 Kediri

Dengan ini menyatakan bahwa :

- artikel yang saya tulis merupakan karya saya pribadi (bersama tim penulis) dan bebas plagiarisme;
- artikel telah diteliti dan disetujui untuk diterbitkan oleh Dosen Pembimbing I dan II.

Demikian surat pernyataan ini saya buat dengan sesungguhnya. Apabila di kemudian hari ditemukan ketidaksesuaian data dengan pernyataan ini dan atau ada tuntutan dari pihak lain, saya bersedia bertanggungjawab dan diproses sesuai dengan ketentuan yang berlaku.

Mengetahui		Kediri, 3 Agustus 2017
Pembimbing I  Rini Indriati, S.Kom., M.Kom. NIDN : 0725057003	Pembimbing II  Nisa Miftachurrohmah, S.Kom., M.Si NIDN : 0724048902	Penulis,  Berry Arvian NPM : 12.1.03.03.0270

SISTEM INFORMASI SIMPAN PINJAM PADA KOPERASI ULA MM

Berry Arvian
12.1.03.03.0270

Fakultas Teknik – Prodi Sistem Informasi
Email : berry.arvian@gmail.com
Rini Indriati, M.Kom dan Nisa
Miftachurrohmah, M.Si
UNIVERSITAS NUSANTARA PGRI
KEDIRI

ABSTRAK

Penelitian ini dilatar belakangi hasil pengamatan peneliti bahwa pada koperasi ULA MM dalam proses mengolah data masih menggunakan cetatan manual sehingga sering terjadi kesalahan pencatatan penjumlahan baik pinjaman maupun setoran adanya keterlambatan dalam pembuatan laporan.

Permasalahan penelitian ini adalah : (1) bagaimana merancang dan membangun sistem informasi simpan pinjam.

Penelitian ini menggunakan data nasabah dari koperasi simpan pinjam. Aplikasi ini hanya di gunakan pada proses simpan pinjam dan tidak sampai pada perhitungan laba rugi dari difisi simpan pinjam.

Kesimpulan hasil penelitian ini adalah : Untuk menghasilkan sistem informasi simpan pinjam pada koperasi dan menganalisis sistem simpan pinjam sehingga rancangan sistem informasi yang di buat dapat berjalan sesuai rancangan pembuatan program ini.

**KATA KUNCI : Sistem Informasi,
Koperasi, Simpan Pinjam**

I. LATAR BELAKANG

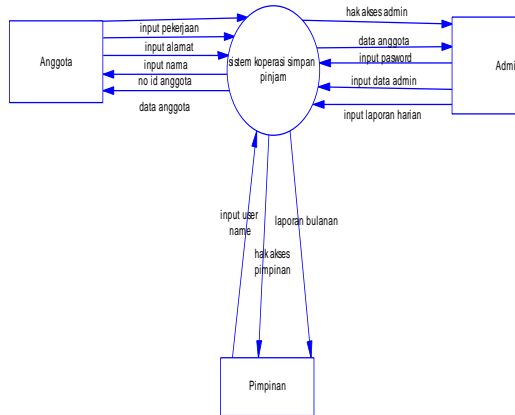
Koperasi Simpan Pinjam merupakan kegiatan usaha skala mikro (Usaha Kecil Menengah) yang dimiliki oleh bangsa ini. Keberadaan Koperasi mempunyai peran yang cukup besar dalam mendukung pertumbuhan ekonomi nasional. Saat ini koperasi bukan merupakan hal yang baru lagi bagi masyarakat, karena merupakan badan usaha yang memiliki jangkauan dari kalangan masyarakat menengah kebawah, khususnya yang berada di pedesaan atau dipinggiran kota yang mungkin masih sangat membantu dalam perekonomian mereka. Seiring perkembangan usaha dan pengaruh teknologi informasi di Indonesia yang semakin canggih, dunia komputer dan internet saat ini telah tumbuh sangat pesat.

Koperasi ULA MM merupakan salah satu koperasi yang mempunyai jenis usaha simpan pinjam dan masih menggunakan sistem manual yaitu menggunakan buku dan Microsoft Excel. Dilihat dari sistem yang sedang berjalan pada koperasi ULA MM masih belum efektif karena masih dijumpai masalah – masalah seperti sulitnya mengelola data, baik berupa data anggota, data pinjaman dan data

angsuran yang masih ditulis dalam buku besar.

II. METODE

Diagram konteks



DFD menggambarkan berbagai alur aktivitas dalam sistem yang sedang dirancang.

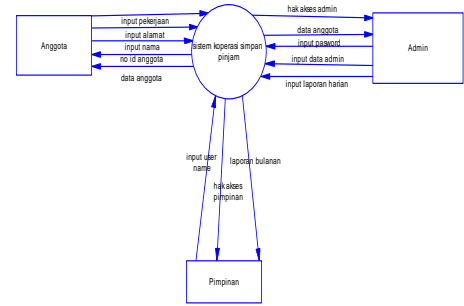
Admin

Admin melakukan login terlebih dahulu sebelum menginputkan data anggota. Setelah data diinput sistem akan memproses data – data dari anggota.

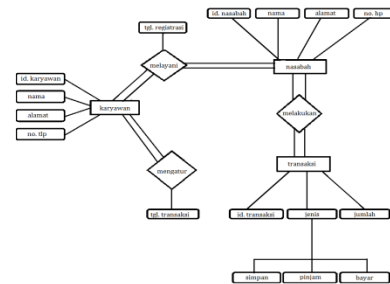
Pimpinan

Pimpinan melakukan login, dalam sistem ini pimpinan memiliki hak akses untuk melihat hasil output laporan bulanan dan laporan data admin.

Gambar data flow diagram dapat dilihat sebagai berikut :



ERD



III. HASIL DAN KESIMPULAN



Berdasarkan dari hasil penelitian, maka penulis dapat mengambil kesimpulan sebagai berikut : merancang dan membangun sistem informasi simpan pinjam pada Koperasi ULA MM agar bisa membuat masyarakat mudah melakukan simpanan dan pinjaman pada sebuah koperasi.

IV. DAFTAR PUSTAKA

Adenk. (2013). *Akuntansi Koperasi*.

Yogyakarta: Graha ilmu

simki.unpkediri.ac.id

|| 3 ||

- Agus Triono. (2012). *Sistem Informasi Simpan Pinjam Koperasi Mitra Mandiri Jetak*.
- Atikah, HR. (2013). *Sistem Informasi Simpan pinjam Pada Koperasi Wanita Putri Harapan Desa Jatigunung Kecamatan Tulakan*. IJNS. <https://ijns.org> diakses 9 November 2016
- Crystanti, Wardati (2012) Sistem pengolahan data simpan pinjam khusus perempuan (SPP) pada unit pengelola kegiatan (UPK) mitra usaha mandiri program nasional pemberdayaan masyarakat mandiri.
- Habsari, Riasti, Wardati (2012) rancang bangun sistem informasi pembayaran dan tabungan siswa pada bank mini artha mandiri sekolah menengah kejuruan (SMK) Negeri pringkuku pancitan
- Jogiyanto, Hartono (2005) *Analisi Dan Desain Sistem Informasi*. Yogyakarta : Andi
- Kadir, A. (2003). *Pengenalan Sistem Informasi*. Yogyakarta: Andi.
- Lerdolf, Rasmus (2005) *Progammng PHP*. New York
- Nugroho, B. (2007). *Trik dan Rahasia Membua Aplikasi Web dengan PHP*. Yogyakarta: Gava Media.
- Nugroho. (2013). *Sistem informasi Simpan Pinjam Di Koperasi Ngudi Utomo Menggunakan Program Delphi 7 Dan Wamp Server*.
<https://jurnal.stmiklrahma.ac.id> diakses 4 November 2016
- Anggraeni, Retnadi, Kurniawati. (2012). *Perancangan Sistem Informasi Simpan Pinjam di KUD Mandiri Bayongbong*.
- Raharjo, B. (2011). *Belajar Otodidak Membuat Database Menggunakan MySQL*. Bandung: Informatika.
- Rudianto. (2010). *Akuntansi Koperasi Edisi Kedua*. Jakarta: Erlangga

Sutabri, tata. 2005 Sistem Informasi
Manajemen, Edisi I Yogyakarta : Andi

Yulanita Cahya Chrystanti dan Indah

Ulli Wardati. (2012). *Sistem
Pengolahan Data Simpan
Pinjam khusus perempuan
(SPP) pada unit pengelola
kegiatan Mitra usaha mandiri
program nasional
pemberdayaan masyarakat
mandiri.*